

Flyktninger på det norske arbeidsmarkedet

Bernt Bratsberg

Ph.d. i samfunnsøkonomi, seniorforsker ved Frischsenteret

bernt.bratsberg@frisch.uio.no

Oddbjørn Raaum

Dr. polit. i samfunnsøkonomi, seniorforsker ved Frischsenteret

oddbjorn.raaum@frisch.uio.no

Knut Røed

Dr. polit. i samfunnsøkonomi, seniorforsker ved Frischsenteret

knut.roed@frisch.uio.no

Sammendrag

I likhet med andre europeiske land mottok Norge i fjor et stort antall asylsøkere, og bosettingstallene forventes å bli høye i årene som kommer. Dette gir åpenbare utfordringer knyttet til integrering i det norske arbeidsmarkedet. I denne artikkelen undersøker vi hva vi kan lære av historiske erfaringer for tidligere kohorter av bosatte flyktninger fra land utenfor Europa. En hovedkonklusjon er at ikke-europeiske flyktninger har hatt store problemer med å oppnå høy sysselsetting, og at mange derfor har blitt avhengige av helserelaterte trygdeytelser. Med ambisjon om å oppnå sysselsettingsrater i nærheten av det vi observerer for norskfødte, følger behov for politikkendringer.

Nøkkelord: flyktninger, sysselsetting, helserelaterte trygdeytelser, utflytting, familieinnvandring

Abstract: Refugees in the Norwegian labour market

In line with other European countries, last year Norway received a large number of asylum seekers. Settlement figures, which are expected to be high in coming years, present obvious challenges to integration in the Norwegian labour market.

SØKELYS PÅ ARBEIDSLIVET | NR 3 | 2016 | ÅRGANG 33 | 185-207

Universitetsforlaget | www.idunn.no/spa

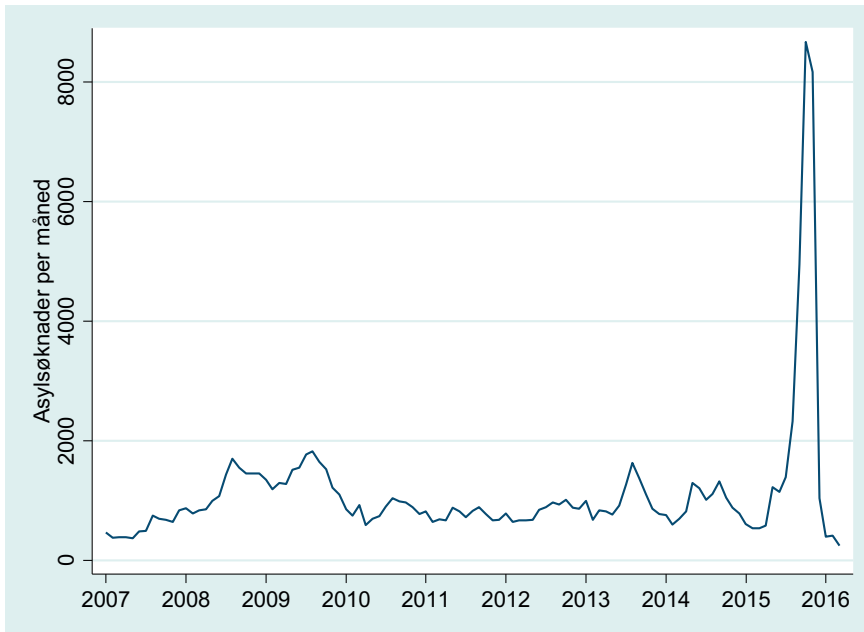
DOI: 10.18261/issn.1504-7989-2016-03-01

In this article, we examine what can be learned from the experiences of previous refugee cohorts from countries outside Europe. One main conclusion is that non-European refugees have had difficulties achieving high employment rates, many becoming dependent on health-related social insurance. With an ambition of reaching employment rates comparable to those of Norwegian born, there is need for policy change.

Keywords: refugees, employment, disability insurance, outmigration, family immigration

Flyktningestrømmen til Norge nådde i 2015 et historisk høyt nivå, se figur 1.¹ På det meste kom det så mange som 8 666 asylsøkere i løpet av en enkelt måned, med Syria, Afghanistan og Irak som de dominerende opprinnelseslandene. I løpet av hele året søkte 31 145 personer asyl i Norge.² Den store tilstrømningen har reist viktige debatter i Norge, både om innvandringspolitikken og integreringspolitikken. I denne artikkelen vil vi drøfte integreringsutfordringene, primært med basis i historiske erfaringer knyttet til tidligere ankomne flyktninger og utlendinger som har fått opphold etter asylsøknad. I hvilken grad kan vi forvente at de som bosettes i Norge vil kunne forsørge seg selv gjennom deltagelse i arbeidslivet? Hvor lenge kan vi regne med at innvandrerne blir i landet, og hvor stor kan vi forvente at den familierelaterte innvandringen blir i de påfølgende årene? I hvilken grad må vi forvente at asylsøkere blir avhengig av velferdsstatens inntektssikringsordninger på varig basis?

Figur 1. Asylsøknader per måned, januar 2007–februar 2016



Kilde: UDI

I det politiske ordskiftet vises det ofte til tall og statistikk som beskriver «øyeblikksbilder» av ulike innvandrersituasjoner i Norge, for eksempel knyttet til sysselsetting eller mottak av trygd. Dette vil generelt sett gi et misvisende bilde av hvordan innvandrere lykkes i det norske arbeidsmarkedet. Dagens sysselsettings-

rater er sterkt påvirket av de aktuelle gruppenes sammensetning med hensyn til alder, kjønn, botid og landbakgrunn, og vil dermed fortelle lite om hvor godt vi lykkes med integreringsarbeidet. Spesielt vil det være en tendens til at sysselsetningsraten i gruppen som helhet faller i perioder med høy tilstrømning simpelthen fordi de nyankomne ennå ikke har rukket å komme i arbeid, uten at dette sier noe som helst om de aktuelle gruppenes muligheter for integrering i det norske arbeidsmarkedet. Når det er store forskjeller mellom grupper som kom på ulike tidspunkt, vil samvariasjon mellom botid og arbeidsmarkedsutfall i tverrsnittsdata ofte gi et feilaktig bilde av den underliggende effekten av botid i Norge. Tidligere studier av innvandrere fra lavinntektsland i Norge avdekker betydelige forskjeller i arbeidsmarkedsutfall etter oppholdsgrunnlag (f.eks. asyl eller familiegjennforening), opprinnelsesland og innvandringstidspunkt (se for eksempel Bratsberg, Raaum & Røed 2014).

For å kunne belyse mer strukturelle trekk ved vår evne til å integrere innvandrere i det norske arbeidslivet, er det ønskelig å studere de enkelte ankomstkohortenes utfall i Norge over tid. Det er dette vi tar sikte på å gjøre i denne artikkelen. Vi beskriver årlige bosettingskohorter av flyktninger og asylsøkere i perioden 1992–2015,³ og følger hver kohort så langt dataene tillater det med fokus på gjenutflytting, sysselsetting og trygdemottak. Til slutt gjennomfører vi en beskrivende regresjonsanalyse, der vi søker å forklare situasjonen 10 år etter ankomst med basis i opplysninger om bl.a. kjønn, alder, utdanning, oppholdsgrunnlag og opprinnelsesland.

Artikkelen benytter begrepet «flyktninger» som en samlebetegnelse på overføringsflyktninger og personer som har fått opphold i Norge etter asylsøknad. I den grad skillet mellom disse gruppene er av betydning, vil dette bli presisert særskilt. Vi vil benytte begrepet «familieinnvandrere» om personer som får opphold i Norge på grunnlag av familiegjennforening (eller familieetablering) med de opprinnelige flyktningene.

Datagrunnlag

Vårt empiriske grunnlag er avidentifiserte koblede administrative registerdata som gir mulighet til å følge innvandrere gjennom arbeid og trygd, år for år, fra og med det året de får opphold i Norge. I denne artikkelen følger vi årlige innstrømningskohorter av ikke-europeiske flyktninger og familieinnvandrere som ble bosatt i årene 1992 til 2015. Vi har valgt å studere denne gruppen, dels fordi de utgjør hovedtyngden av innvandrere fra lavinntektsland utenfor Europa som har ankommet de siste 20 årene, og dels fordi de sannsynligvis representerer den del av våre historiske erfaringer som ligger tettest opp til de utfordringene vi nå må forvente å møte i kjølvannet av fjorårets flyktningestrøm fra Midtøsten.

Vi studerer to utfall blant dem som forblir boende i Norge

- 1 *Syssetting*; definert ved at årlig yrkesinntekt overstiger grunnbeløpet i folketrygden (G). Grunnbeløpet utgjør for tiden ca. 90 000 kroner, hvilket innebærer at vår syssettingsdefinisjon vil være tilfredsstillt selv ved moderat deltakelse i arbeidsmarkedet.
- 2 *Helserelatert trygdeytelse*; her definert ved at det i løpet av året mottas en typisk langvarig eller permanent helserelatert trygdeytelse (rehabiliteringspenger, attføringspenger, arbeidsavklaringspenger, eller uføretrygd)

Det er verdt å merke seg at disse to utfallene ikke er gjensidig utelukkende. Noen personer vil i løpet av et år både ha yrkesinntekt over folketrygdens grunnbeløp og være mottaker av en helserelatert trygdeytelse. Vi har data for de to utfallene fram til og med 2013. Det innebærer at jo tidligere innvandrerne ble bosatt i Norge, jo lengre har vi mulighet til å studere deres utfall. Utfallsperiodene vil derfor variere fra 22 år (for de tidligst ankomne) til bare ett år (for de sist ankomne).

Tabell 1 gir en oversikt over de bosettingskohortene vi studerer i denne artikkelen (samt kohortene fra 2014 og 2015 som vi ikke kan følge videre i studien av arbeidsmarkedsutfall). Antallet bosatte per år har fram til 2015 variert mellom rundt 700 og 9 000. Andelen som har fått opphold etter asylsøknad, har økt over tid, fra 44 prosent i 1992 til en topp på 86 prosent i 2013. Om lag 60 prosent av flyktningene er menn, og gjennomsnittsalderen ved bosetting har ligget på rundt 25 år. I perioden 1992–1999 var det flyktninger fra Irak, Iran og Somalia som utgjorde de dominerende gruppene. Fra år 2000 ble også Afghanistan et viktig opprinnelsesland. Ut over på 2000-tallet fortsatte flyktningestrømmene fra Somalia, Irak og Afghanistan, samtidig som Eritrea og Myanmar (Burma) kom til som viktige opprinnelsesland. Fra 2013 har også asylsøkere fra Syria utgjort en viktig gruppe.

Når vi i denne artikkelen studerer tilpasningen i det norske arbeidsmarkedet, ser vi på personer som var mellom 18 og 47 år ved bosetting, og som dermed har hatt en reell mulighet til å delta i arbeidslivet i alle de årene vi følger dem. Totalt sett dreier dette seg om 58 667 personer, eller 73 prosent av det totale antallet bosatte i perioden 1992–2013. Gjennomsnittsalderen i bosettingsåret var for denne gruppen 29 år.

Tabell 1. Flyktninger fra land utenfor Europa 1992–2015

	Antall	Tre viktigste land (%)	Andel asyl-søknad (%)	Andel menn (%)	Alder ved bosetting	Antall 18–47 år ved bosetting	Alder 18–47 ved bosetting
	(1)	(2)	(3)	(4)	(5)	(6)	(7)
1992	2 561	IRQ (24), VNM (19), SOM (16)	44,4	60,5	23,3	1 652	28,1
1993	1 641	IRQ (24), SOM (18), IRN (16)	50,8	62,9	22,9	1 053	27,9
1994	740	SOM (27), IRN (26), IRQ (19)	44,6	57,3	23,2	469	28,7
1995	863	IRQ (32), SOM (23), IRN (17)	52,7	54,2	22,8	531	28,9
1996	918	IRQ (33), SOM (19), IRN (13)	55,2	55,7	22,2	525	29,6
1997	1 566	IRQ (41), IRN (23), SOM (14)	39,6	57,6	22,9	883	29,6
1998	2 497	IRQ (34), SOM (29), IRN (17)	61,5	62,4	25,0	1 587	29,8
1999	3 448	IRQ (42), SOM (21), IRN (11)	65,3	65,7	25,6	2 300	30,0
2000	6 134	IRQ (56), SOM (18), AFG (7)	83,1	75,3	27,0	4 732	29,4
2001	3 447	AFG (19), SOM (18), IRN (17)	62,8	60,2	25,7	2 278	29,9
2002	3 707	SOM (25), IRQ (21), AFG (16)	68,0	64,9	26,6	2 669	29,6
2003	4 396	SOM (23), AFG (22), IRN (10)	63,5	66,8	24,4	3 013	28,7
2004	3 841	SOM (21), AFG (12), LBR (12)	69,9	57,5	23,3	2 317	29,2
2005	3 068	SOM (14), AFG (13), IRQ (10)	75,7	54,2	23,9	1 856	30,3
2006	2 665	SOM (16), MMR (14), IRQ (10)	63,6	53,4	23,9	1 600	30,1
2007	4 378	SOM (21), IRQ (15), MMR (10)	73,6	60,4	25,1	2 845	30,0
2008	3 944	IRQ (19), ERI (17), AFG (12)	83,2	64,0	24,8	2 603	29,9
2009	6 201	ERI (23), AFG (17), IRQ (13)	77,5	60,2	24,2	3 753	29,3
2010	6 200	ERI (25), SOM (18), AFG (18)	82,9	60,5	23,9	3 866	28,7
2011	5 226	ERI (24), SOM (22), AFG (13)	79,8	55,0	25,0	3 574	28,9
2012	7 050	SOM (31), ERI (18), AFG (9)	77,1	56,0	25,6	5 013	29,0
2013	7 205	ERI (27), SOM (20), SYR (13)	85,8	60,6	25,7	5 243	28,7
2014	6 874	SYR (32), ERI (30), SOM (9)	80,9	67,7	25,2	4 698	28,8
2015	9 106	SYR (39), ERI (30), AFG (9)	74,1	68,4	24,9	5 987	28,9
Totalt	97 676	SOM (17), IRQ (15), ERI (14)	73,2	62,2	24,9	65 047	29,2

Landforkortelser: AFG=Afghanistan, ERI=Eritrea, IRN= Iran, IRQ=Irak, LBR=Liberia, MMR=Myanmar, SOM=Somalia, SYR=Syria, VNM=Vietnam.

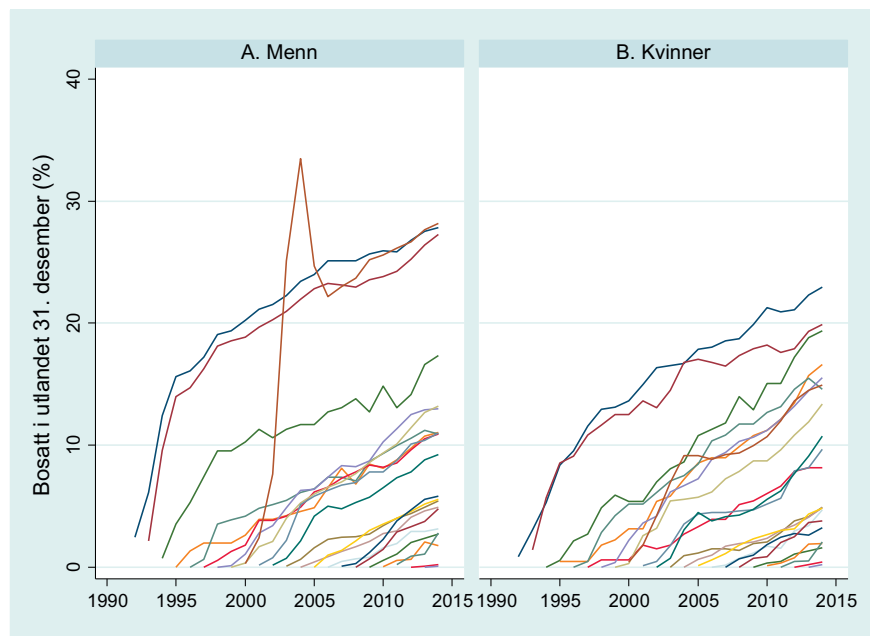
Utflytting

Vår studie av sysselsetting og trygdebruk vil være basert på personer som til enhver tid oppholder seg i Norge, og var voksne på bosettingstidspunktet. Selv om flyktningene er den innvandrerguppen som i størst grad blir boende (Bratsberg,

Edvardsen, Raaum & Sørli 2005), er det er ikke alle som innvilges opphold i Norge som velger å bli i landet på varig basis. Før vi går nærmere inn på hvordan de har (eller ikke har) lyktes i det norske arbeidsmarkedet, vil vi derfor gi en kort beskrivelse av utflyttingsmønstre.

Figur 2 viser andelen av hver enkelt bosettingskohort som for hvert år befinner seg utenfor Norge (merk at både denne og de påfølgende figurene leses best i farger).⁴ Et hovedmønster er at det blant de tidligste kohortene i våre data fant sted en betydelig utflytting fra Norge – opp mot 25–30 prosent. For personer med bosetting etter 1995 har utflyttingsratene vært klart lavere. Et påfallende unntak er bosettingskohorten fra år 2000, der den såkalte MUF-saken spilte en sentral rolle. MUF er forkortelse for oppholdsgrunlaget til en gruppe kurdiske flyktninger fra Irak: Midlertidig opphold Uten rett til Familiegjening. Personer i denne gruppen fikk ikke innvilget asyl, men fikk i stedet innvilget MUF for ett år om gangen. Senere fikk disse personene anledning til å søke om arbeids- og oppholdstillatelse i Norge. En relativt stor gruppe fikk innvilget oppholdstillatelse med referanse til «sterke menneskelige hensyn», men noen av disse vedtakene ble senere omgjort.

Figur 2. Utflytting. Bosatt i utlandet ved utgangen av året (%). Flyktninger fra land utenfor Europa, 18–47 år ved bosetting



Dataene avdekker også at overføringsflyktninger har en langt høyere tilbøyelighet til å bli i Norge over tid enn gruppen med opphold etter asylsøknad. For eksempel blant dem som fikk opphold i perioden 1998–2003, var 17,2 prosent av asylsøkerne bosatt i utlandet ved utgangen av 2014 sammenlignet med 5,0 prosent av overføringsflyktningene (ikke vist i figuren).

Ingen av kurvene for de ulike bosettingskohortene som presenteres i figur 2 viser klare tegn på utflating. Det innebærer at det for alle disse kohortene er en tendens til at noen flere forlater landet hvert år.

Sysselsettingsmønstre

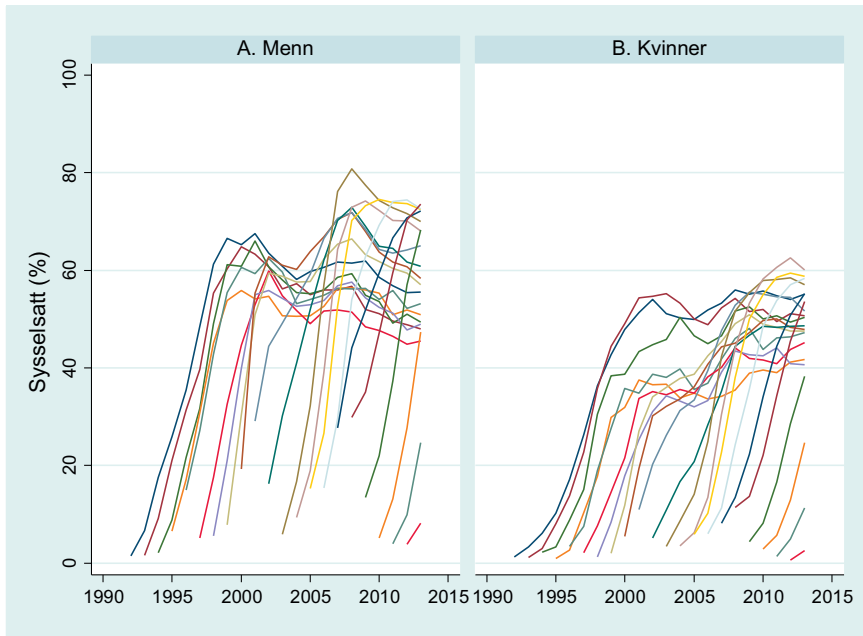
I dette avsnittet ser vi nærmere på sysselsettingsmønstre for dem som fortsatt oppholder seg i Norge. Figur 3 viser andelene som er sysselsatt år for år. Her er det flere mønstre det kan være verdt å merke seg. For det første er det tydelig at sysselsettingsratene stiger kraftig i de første årene etter bosetting. Mange trer inn i arbeidsmarkedet forholdsvis raskt, både blant menn og kvinner. Men integrasjonen i arbeidsmarkedet stopper opp etter relativt få år, og de fleste kohortene oppnår en maksimal sysselsettingsandel rundt 60–70 prosent for menn og 40–50 prosent for kvinner. Dette er klart lavere enn sysselsettingsratene for norskfødte, som ligger mellom 80 og 90 prosent både for menn og kvinner i tilsvarende aldersgrupper.

For det andre ser vi et tydelig konjunkturmønster i den innledende integrasjonsprosessen, der det tar kortere tid å komme i arbeid jo bedre konjunktursituasjonen er i Norge. Dette reflekterer at arbeidsmulighetene for innvandrere generelt sett er vesentlig mer konjunkturfølsomme enn de tilsvarende mulighetene for norskfødte (Barth, Bratsberg & Raaum 2004). Spesielt blant menn ser vi tegn til utsatt arbeidsmarkedsdeltakelse i årene med stigende arbeidsledighet fra 2000 til 2005, og etter finanskrisen i 2009.

For det tredje viser de fleste av sysselsettingsprofilene i figur 3 tegn til en klart fallende tendens etter om lag 7–10 års opphold i Norge. Dette mønsteret er særlig tydelig for menn. At sysselsettingsratene viser en fallende tendens allerede etter 7–10 år er kanskje litt overraskende, ettersom man i utgangspunktet skulle anta at ulemper knyttet til for eksempel manglende språkkunnskaper og kulturforståelse skulle bli mindre over tid.⁵ Gjennomsnittsalderen i denne fasen av integreringsprosessen er godt under 40 år, og dermed klart lavere enn den vi vanligvis forbinder med høy risiko for uttrekning fra arbeidslivet.

For det fjerde avdekkes nokså store forskjeller mellom sysselsettingsprofilene til ulike bosettingskohorter, som ikke uten videre kan forklares av ulike konjunkturmønstre. Som vi kommer tilbake til i regresjonsanalyser nedenfor, har disse forskjellene sammenheng med at kohortene har ulik sammensetning, bl.a. med hensyn til opprinnelsesland, utdanningsnivå og flyktning/asyl-bakgrunn.

Figur 3. Sysselsetting. Flyktninger fra land utenfor Europa, 18–47 år ved bosetting

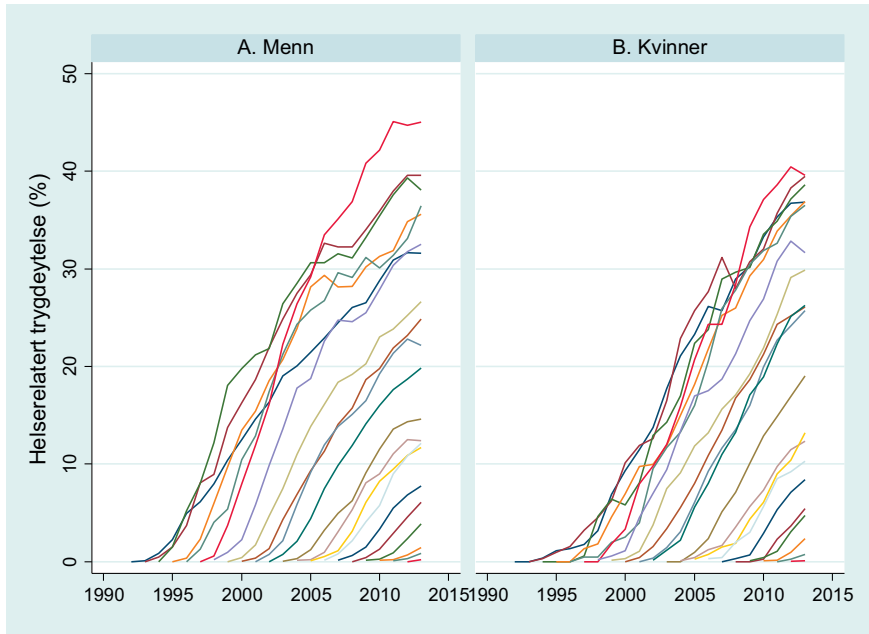


Note: Figuren viser sysselsettingsandeler blant dem som fortsatt er bosatt i Norge.
En person regnes som sysselsatt i et år dersom yrkesinntekten overstiger grunnbeløpet i folketrygden.

Bruk av helse relaterte trygdeytelser

Figur 4 gir en tilsvarende beskrivelse av andelene som i hvert enkelt år mottar en helse relatert trygdeytelse. Det mest slående ved denne figuren er kanskje hvor likt dette mønsteret er på tvers av bosettingskohortene, nokså uavhengig av tidspunkt, opprinnelsesland og kjønn. Uføreratene vokser raskt, og nesten lineært, i alle grupper. For hvert år med bosetting i Norge øker sannsynligheten for å være mottakere av en midlertidig eller tidsbegrenset uførestønning med om lag 2 prosentpoeng. De gruppene vi kan følge lengst (20 år) har dermed uførerater rundt (eller over) 40 prosent.

Figur 4. Mottak av helsereelatert trygdeytelse. Flyktninger fra land utenfor Europa, 18–47 år ved bosetting



Note: Figuren viser andelen som mottar en helsereelatert trygdeytelse blant dem som fortsatt er bosatt i Norge.

Familiegjenforening og etablering

Et tema som har stått sentralt i den norske debatten rundt innvandring og integrasjon, er betydningen av familieinnvandring. Figur 5 illustrerer omfanget av familierelatert innvandring (gjenforening og etablering) slik dette har vært observert for bosettingskohortene som inngår i vår analyse. Figuren illustrerer at det har vært stor variasjon over tid. Dette har bl.a. sammenheng med at betingelsene for familiegjenforening og etablering har endret seg. Fram til 1997 var det krav til økonomisk evne til underhold ved familiegjenforening (forsørgerkrav) som innebar at asylanter måtte dokumentere evne til selv å forsørge familiemedlemmer som søkte opphold i Norge. Dette ble opphevet i 1997, hvilket etter alt å dømme medførte en markert vekst i antallet familiegjenforeninger i årene etterpå (Bratsberg & Raaum 2010). I mai 2003 ble det igjen innført et forsørgerkrav for personer med opphold på humanitært grunnlag, og dette ble ledsaget av et kraftig fall i tilstrømningen. For mannlige flyktninger bosatt etter 2003 kan det se ut til at antallet familiegjenforente ligger rundt 0,7 per opprinnelig innvandrer (blant dem som kan følges i opp mot 10 år). For kvinnelige flyktninger er tallet vesentlig lavere,

rundt 0,2 – 0,3, hvilket blant annet avspeiler at kvinner oftere ankommer sammen med ektefellen.

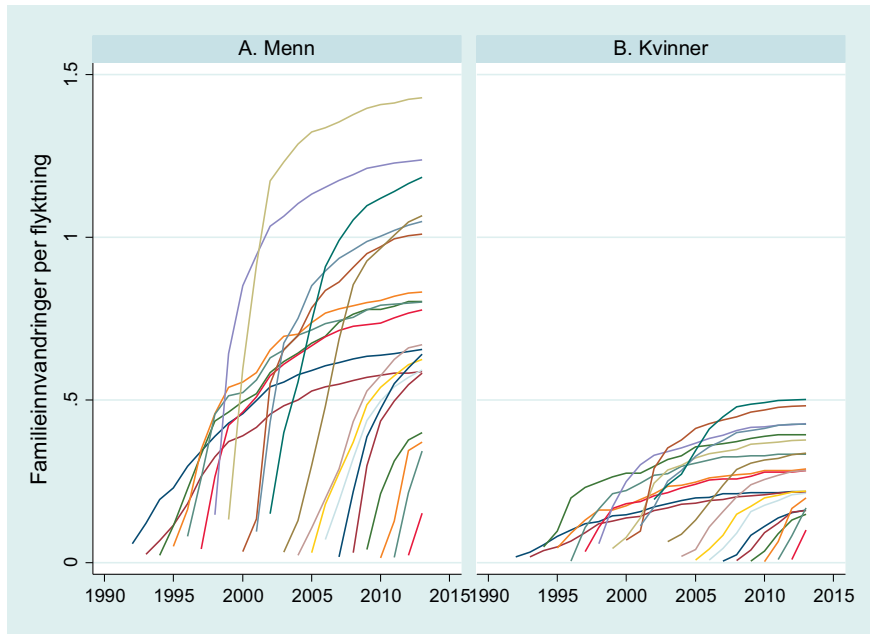
Figuren skjuler imidlertid viktige forskjeller i familieinnvandring på tvers av flyktninggrupper. Overføringsflyktninger blir typisk bosatt sammen med ektefelle og barn, og det er derfor lite behov for familiegjenforening i årene som følger. Asylsøkere derimot, kommer som regel alene til Norge. I våre data finner vi at sivilstatus ved bosetting også er viktig for familieinnvandring. For å illustrere, blant menn som ble bosatt mellom 1998 og 2003 var antall familieinnvandrere per opprinnelig flyktning ved utgangen av 2013 0,33 for overføringsflyktninger, 0,51 for ugifte asylsøkere og 1,46 for gifte asylsøkere.

Figur 5 viser tydelig at krav om forsørgerevne kan ha stor betydning for omfanget av familieinnvandring. Endringene i utlendingsloven i 2008 som blant annet innebar skjerpet krav til varig inntekt eller utdanning for referansepersonen, medførte også fall i innvandringen (Cappelen, Skjerpen & Tønnessen 2012). Et spørsmål som står sentralt i den norske innvandrings- og integrasjonsdebatten nå er hvor strenge disse kravene bør være. Her kan det være en målkonflikt mellom hensynene til integrasjon og innvandringsregulering: Strenge regler for familiegjenforening vil gjøre det mindre fristende å søke seg til Norge, og på den måten bidra til å dempe asyltilstrømmningen. Men for dem som allerede er kommet til landet kan det være vanskelig å lykkes med integrasjon i det norske samfunnet hvis man ikke gis anledning til å skape seg en framtid i Norge sammen med sin nærmeste familie.

Det er likevel ikke opplagt at krav om evne til økonomisk underhold av ektefelle og barn alltid kommer i veien for integreringshensyn. Forutsatt at kravene er utformet slik at flyktningene har en realistisk mulighet til å innfri dem, kan krav om forsørgerevne tvert imot gi et ekstra insentiv til raskt å komme seg inn i det norske arbeidsmarkedet og dermed sikre den nødvendige inntekten.⁶ Kravet kan således bidra til å fremme, snarere enn hemme, integreringen. Hvis kravene derimot blir så strenge at vilkårene for familiegjenforening framstår som uoppnåelige, kan effekten bli den stikk motsatte. Da svekkes insentivene til å bli en del av det norske samfunns- og arbeidslivet, og målkonflikten mellom integrasjon og innvandringsregulering kan bli høyst reell.

Familierelatert innvandring omfatter også familieetablering der innvandrere, typisk de uten ektefelle/partner på innvandringstidspunktet, gjennom giftemål gir oppholdstillatelse til ny partner.⁷

Figur 5. Familieinnvandring per opprinnelig flyktning



Note: Kjønn refererer seg til den opprinnelige flyktningen.

Utfall for familieinnvandrere

For å vurdere de samlede utfordringene knyttet til bosetting av flyktninger og asylsøkere, må vi også ha kunnskap om hvordan familieinnvandrere tilpasser seg i det norske arbeidslivet. I all hovedsak dreier dette seg om ektefeller til de opprinnelige flyktningene/asylsøkerne og framtidige partnere til dem som ikke var gift ved ankomst til Norge. Ettersom menn oftere har kommet alene, finner vi vesentlig flere kvinner enn menn blant familieinnvandrerne.

Figurene 6 og 7 viser sysselsettingsprofiler og uførerater blant familieinnvandrerne. Og igjen starter vi disse profilene i bosettingsåret, denne gangen for familieinnvandrerne. Ettersom disse migrantene typisk har kommet noen år etter de opprinnelige flyktningene, starter disse profilene noe senere. Vi har også valgt å droppe beskrivelse av bosettingskohorter som består av færre enn 40 personer for å unngå at profilene i for stor grad skal bli styrt av tilfeldige variasjoner knyttet til enkeltindivider. Dette innebærer at de første bosettingskohortene vi kan studere er fra 1996 for kvinner og fra 1999 for menn.

Bildene som framkommer for sysselsettingsmønstre i figur 6 minner mye om dem vi har vist for de opprinnelige flyktningene. Sysselsettingsratene stiger kraftig

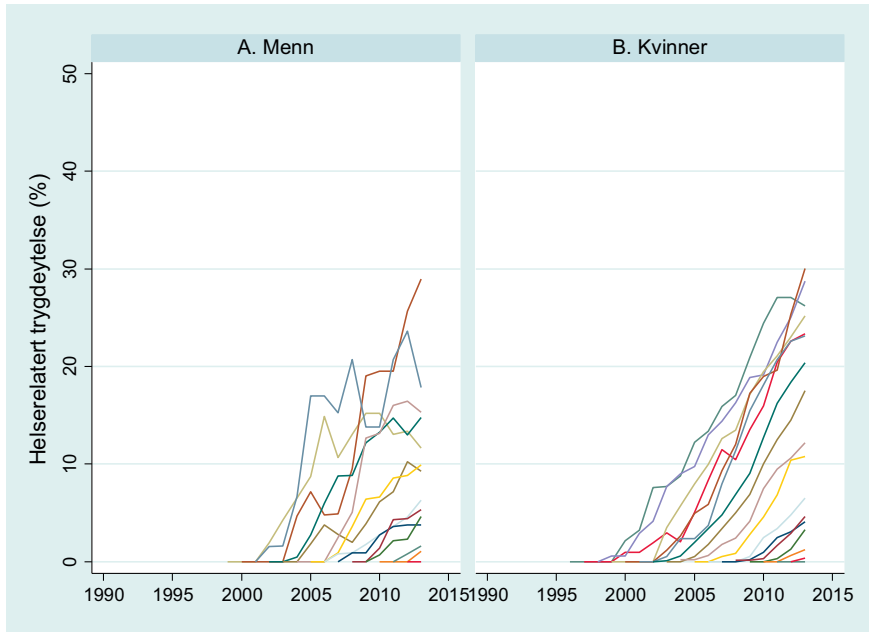
de første årene. For menn når de et maksimum rundt 70 prosent, men viser så en fallende tendens etter bare 5–10 år i Norge. For kvinner er bildet noe mer varierende. På det meste ligger sysselsettingsratene rundt 50 prosent. Tilbøyeligheten til å motta helse relatert trygdeytelse er også for familieinnvandrere nokså monotont stigende, om enn med et noe mindre dramatisk mønster enn for de opprinnelige flyktingene og asylsøkerne; se figur 7.

Figur 6. Sysselsetting. Familieinnvandrere til flyktinger fra land utenfor Europa, 18–47 år ved ankomst



Note: Bosettingskohorter med færre enn 40 personer er droppet fra figuren.

Figur 7. Mottak av helsereelatert trygdeytelse. Familieinnvandrere til flyktninger fra land utenfor Europa, 18–47 år ved ankomst



Note: Bosettingskohorter med færre enn 40 personer er droppet fra figuren.

Suksessfaktorer

Som det framgår av kohortstudiene vi har presentert så langt er det stor variasjon i arbeidsmarkedsintegrering mellom de ulike bosettingskohortene, og det er naturligvis også store forskjeller innad i hver enkelt kohort. I vår studie av enkelte faktorer som på lang sikt har bidratt positivt eller negativt til integreringen i det norske arbeidsmarkedet, har vi estimert en regresjonsmodell, der vi benytter situasjonen *10 år etter bosetting* som grunnlag for å definere avhengige variabler. Vi ser igjen på to sentrale utfall: sysselsetting og uførhet (mottak av helsereelatert trygdeytelse). Siden vi studerer situasjonen 10 år etter bosetting, kan vi med data fram til og med 2013 kun benytte bosettingskohorter fram til og med 2003.

Tabell 2 gir en oversikt over sammensetningen av den analysepopulasjonen vi da ender opp med. Her inngår både flyktninger og tilknyttede familieinnvandrere. Ti år etter bosetting er 62 prosent av mennene og 48 prosent av kvinnene sysselsatt, og for begge kjønn er 20 prosent mottakere av en helsereelatert trygdeytelse.

Tabell 2. Beskrivende statistikk for regresjonsutvalg. 10 år etter bosetting i Norge

	Menn (1)	Kvinner (2)
Sysselsatt	0,624	0,484
Helserelatert trygdeytelse	0,203	0,196
Utdanning		
Grunnskole	0,468	0,518
Videregående	0,213	0,178
Høyere utdanning	0,246	0,165
Mangler utdanningsdata	0,073	0,140
Høyeste utdanning tatt i Norge	0,399	0,447
Utdanning i Norge under høyeste	0,180	0,095
Sysselsatt i år 0 eller år 1	0,320	0,117
Alder v/bosetting		
18–24	0,257	0,296
25–29	0,272	0,287
30–34	0,224	0,201
35–39	0,136	0,124
40–47	0,111	0,093
Oppholdsgrunnlag		
Overføringsflyktning	0,249	0,288
Opphold etter asylsøknad	0,713	0,388
Familielatert til flyktning	0,039	0,325
Land		
Irak	0,360	0,268
Somalia	0,198	0,234
Iran	0,108	0,131
Afghanistan	0,102	0,072
Sri Lanka	0,034	0,042
Øvrige land	0,198	0,254
Observasjoner	13 391	8 895

De tilsvarende sysselsettingsandelene for norskfødte (født i Norge av to norskfødte foreldre) – målt for samme aldre og kalenderår – er 89 prosent for menn og 85 prosent for kvinner, mens andelene med helselatert trygdeytelse er 10 prosent for menn og 15 prosent for kvinner.

Tabell 2 viser at mange flyktninger og tilhørende familieinnvandrere har kort skolegang, samtidig som en betydelig andel har høyere utdanning, særlig blant menn. Utdanningsnivået hos flyktningene er klart lavere for kvinner enn menn. Tidligere studier har vist at utdanning fra hjemlandet gir innvandrere en svakere uttelling på arbeidsmarkedet enn utdanning tatt etter ankomst (Bratsberg & Ragan 2002). Sysselsettingen blant flyktninger i Norge er langt høyere for dem som har norsk skolegang (Olsen 2014). I vårt utvalg har 40 prosent av mennene sin høyeste utdanning fra Norge, og andelen er enda litt høyere for kvinnene (45 prosent). Mange flyktninger fullfører dessuten kortere utdanningsløp i Norge som ikke hever deres høyeste fullførte utdanning, men som potensielt gir kompetanse av verdi på det norske arbeidsmarkedet. Dette gjelder 18 prosent av mennene og 9,5 prosent av kvinnene i vårt utvalg.

I ordskiftet om vellykket integrasjon av innvandrere på arbeidsmarkedet fremheves ofte betydningen av en god start. Forskningslitteraturen har identifisert effekter av lokale arbeidsforhold ved inntreden på arbeidsmarkedet (Raaum & Røed 2006, for Norge), også for innvandrergreper spesielt. Mens lav initial arbeidsledighet fremmer sysselsetting blant flyktninger i Sverige opptil ti år etter ankomst (Åslund & Rooth 2007), tyder en ny norsk studie på at slike effekter er svake i Norge (Godøy 2016). Tabell 2 viser at omkring en av tre mannlige flyktninger er sysselsatt i bosettingsåret eller året etter, mens andelen kun er 12,5 prosent blant kvinner.

For å kartlegge betydningen av faktorer som utdanning, alder, oppholdsgrunnlag og landbakgrunn, har vi estimert lineære sannsynlighetsmodeller med minste kvadraters metode. Vi benytter sysselsetting og mottak av helse relaterte trygdeytelser i det tiende året etter bosetting som de to dikotome utfallene, og utdanning etter fullføringsland, alder, innvandringsgrunn, landbakgrunn og kalenderår som forklaringsvariabler. Vår indikator for tidlig inntreden i arbeidsmarkedet inkluderes også, uten at vi vil hevde at koeffisienten for denne vil uttrykke den kausale langsiktige effekten av å komme raskt i jobb.⁸

Resultatene av denne analysen er presentert i tabell 3. Siden alle variablene vi benytter er dummy-variabler (som tar verdien 0 eller 1), kan koeffisientestimatene tolkes som endring i predikert sannsynlighet som følge av at en person tilhører den aktuelle kategorien framfor en referansekategori. For eksempel viser koeffisientestimatet for alder 35–39 på -0,116 i kolonne (1) at en mannlige innvandrere i denne aldersgruppen (på innvandringstidspunktet) anslås å ha en sannsynlighet for å være i arbeid etter 10 år som er 11,6 prosentpoeng lavere enn dem som kom da de var 18–24 år, alt annet likt.

Våre funn i Tabell 3 tyder på at utdanning er viktig, særlig for sysselsetting. Vi er her både opptatt av nivået på den høyeste fullførte utdanningen og om denne er tatt i Norge eller ikke. Tabellen skal leses slik: En mannlige flyktning med videregående utdanning fra utlandet har 5,7 prosentpoeng høyere sysselsettingssann-

synlighet enn en tilsvarende flyktning med maksimalt grunnskoleutdanning. Hvis vedkommende også har fullført utdanningen i Norge, øker sannsynligheten for å være i jobb etter 10 år med 5,6 prosentpoeng, og hvis dette er en videregående utdanning, øker sysselsettingen med ytterligere 5,5 prosentpoeng. Sammenlikner vi mannlige flyktninger med kun grunnskole fra utlandet med dem som har høyere utdanning fra Norge, er forskjellen i sysselsettingssannsynlighet nesten 28 prosentpoeng (0,079+0,056+0,143). For kvinner er forskjellen hele 45 prosentpoeng (0,145+0,118+0,188).

Tabell 3. Utfall etter 10 år i Norge. Regresjonsresultater

	Menn		Kvinner	
	Sysselsatt (1)	Helserelatert trygd (2)	Sysselsatt (3)	Helserelatert trygd (4)
Høyeste utdanning (ref=gr.skole)				
Videregående	0,057*** (0,016)	-0,010 (0,013)	0,064** (0,022)	-0,011 (0,018)
Høyere	0,079*** (0,015)	-0,024 (0,013)	0,145*** (0,021)	-0,051** (0,017)
Mangler utdanningsdata	-0,085*** (0,018)	0,012 (0,015)	-0,048** (0,017)	-0,021 (0,014)
Høyeste utd tatt i Norge	0,056*** (0,012)	-0,046*** (0,010)	0,118*** (0,014)	-0,039*** (0,012)
Norsk utd*videregående	0,055* (0,023)	-0,024 (0,019)	0,138*** (0,029)	-0,082*** (0,024)
Norsk utd*høyere	0,143*** (0,025)	-0,141*** (0,021)	0,188*** (0,033)	-0,125*** (0,027)
Utd i Norge, men under høyeste	0,058*** (0,014)	-0,065*** (0,012)	0,082*** (0,022)	-0,040* (0,018)
Tidlig arbeid				
Sysselsatt i år 0 eller år 1	0,107*** (0,010)	-0,036*** (0,008)	0,102*** (0,016)	0,003 (0,013)
Alder v/bosetting (ref= 18–24)				
25–29	-0,027* (0,011)	0,038*** (0,009)	0,001 (0,013)	0,039*** (0,011)
30–34	-0,067*** (0,012)	0,077*** (0,010)	-0,001 (0,014)	0,087*** (0,012)
35–39	-0,116*** (0,014)	0,121*** (0,012)	-0,052** (0,017)	0,148*** (0,014)
40–47	-0,230*** (0,015)	0,210*** (0,012)	-0,169*** (0,019)	0,227*** (0,016)

	Menn		Kvinner	
	Sysselsatt (1)	Helserelatert trygd (2)	Sysselsatt (3)	Helserelatert trygd (4)
Opph. grunn (ref= overf. flyktn.)				
Opphold etter asylsøknad	0,091*** (0,012)	-0,124*** (0,010)	0,050*** (0,015)	-0,037** (0,012)
Familierelatert til flyktning	0,128*** (0,024)	-0,155*** (0,020)	0,044** (0,015)	-0,103*** (0,013)
Land (ref= vektet gj.snitt)				
Irak	-0,044** (0,018)	0,055*** (0,015)	-0,057*** (0,023)	0,057*** (0,019)
Somalia	-0,098*** (0,022)	-0,026 (0,018)	-0,134*** (0,024)	-0,088*** (0,020)
Iran	0,089*** (0,021)	0,016 (0,017)	0,058*** (0,024)	0,125*** (0,020)
Afghanistan	0,092*** (0,023)	-0,034 (0,019)	0,042 (0,026)	0,031 (0,022)
Sri Lanka	0,154*** (0,031)	-0,078*** (0,026)	0,106*** (0,034)	-0,006 (0,028)
Konstantledd	0,520*** (0,018)	0,275*** (0,015)	0,367*** (0,021)	0,231*** (0,017)
Observasjoner	13 391		8 895	

*/**/*** Signifikant på 10/5/1 prosentnivå.

Note: Standardfeil er angitt i parenteser. Regresjoner kontrollerer for ankomst/observasjonsår; konstantledd er evaluert for bosettingsåret 2000.

Norsk skolegang synes å gi uttelling selv om den ikke hever flyktningens høyeste fullførte utdanning. I gjennomsnitt har mannlige flyktninger med slik utdanning fra Norge 5,8 prosentpoeng høyere sysselsetting, alt annet likt. Også her er forskjellen større for kvinner.

Variasjon i sysselsetting etter utdanningsnivå og fullføringsland indikerer at økt investering i norsk skolegang kan bedre integreringen. Det er imidlertid grunn til varsomhet ettersom anslagene over ikke kan tolkes som kausale effekter av mer skole for dem som i dag har svak utdanning. Flyktninger som tar utdanning i Norge må forventes å ha (uobserverte) egenskaper som gir dem bedre arbeidsmarkedsutfall uansett, samtidig som de med størst effekt av utdanning i Norge allerede har tatt den.

Tabell 3 viser også at høyere utdanning gir markert lavere risiko for å bli mottaker av helserelaterte trygder. Også her illustreres betydningen av norsk utdanning. Flyktningene med norsk skolegang har langt lavere uføresannsynlighet, og den er særlig lav hos dem med høyere norsk utdanning.

Tidlig inntreden på arbeidsmarkedet går sammen med høyere sysselsetting etter 10 år i Norge. Sysselsettingssannsynligheten er omkring ti prosentpoeng høyere etter 10 år for dem som var sysselsatt i løpet av bosettingsåret eller året etter, både for menn og kvinner. Ettersom samvariasjon i sysselsetting over tid i stor grad vil avspeile egenskaper ved personene og deres miljø som påvirker utfallet på begge tidspunkt, er det naturlig å tolke denne ti-prosenten som en øvre grense på effekten av en god start. Tidlig arbeidserfaring ser dermed ikke ut til å være avgjørende for å lykkes i det norske arbeidsmarkedet. Noen år på norsk skole vil kunne gi en like god uttelling.

Alder ved bosetting i Norge har også stor betydning. Jo yngre en person er ved ankomst til Norge, desto høyere er sysselsettingsraten – og jo lavere er uføreraten – 10 år etter. Personer som kom til Norge i 40-årene (40–47) har over 20 prosentpoengs lavere sannsynlighet for å være i arbeid, og over 20 prosentpoengs høyere sannsynlighet for å motta helserelatert trygd, enn en person som kom i begynnelsen av 20-årene (18–24).⁹

Vi finner også at personer som har kommet som asylsøkere eller familieinnvandrere gjennomgående har vesentlig høyere sysselsettingsrater og lavere uførerater enn overføringsflyktningene. Vi antar at dette primært er et seleksjonsfenomen. Ved utvelgelse av overføringsflyktninger har man i noen grad ønsket å prioritere flyktninger med spesielt behov for hjelp, samtidig som det har vært lagt vekt på forutsetninger for å kunne integreres i Norge (Kavli & Svensen 2001).¹⁰ Det er rimelig å tro at overføringsflyktninger har færre ressurser (eksempelvis dårligere helse, se Djuve & Kavli 2000) enn flyktninger med opphold etter asylsøknad som har tatt seg til Norge på egen hånd.

Landbakgrunn ser ut til å ha stor betydning. Vi har valgt å presentere estimater for de landene som har stått for den største tilstrømningen til Norge, og vi benytter et gjennomsnitt av de estimerte effektene for alle opprinnelsesland som sammenligningsgrunnlag (referanse). Når det gjelder arbeid er det særlig innvandrere fra Somalia og Irak som skiller seg ut med svært lave sysselsettingsrater, mens innvandrere fra Iran, Afghanistan og (i særlig grad) Sri Lanka har vesentlig høyere sysselsettingsrater enn gjennomsnittet. Når det gjelder risiko for helserelaterte trygdeytelser, er det innvandrere fra Irak som ligger klart høyest blant menn, mens særlig mange kvinner fra Iran mottar slike ytelser.

Behov for politikendringer?

Det samlede bildet vi har presentert i denne artikkelen, kan indikere at vi ikke har lykkes godt nok med å integrere flyktninger og asylsøkere i det norske arbeidsmarkedet. Det er imidlertid langt fra opplagt hva som i denne sammenheng skal forstås med «godt nok». De gruppene vi studerer i denne artikkelen, har i utgangspunktet kommet til Norge på grunn av et beskyttelsesbehov, og mange kan ha tatt med seg fysiske eller psykiske helseskader fra opplevelser og steder de har flyktet fra. Internasjonale studier av utdanning blant voksne og ferdighetsnivå hos skoleungdom avdekker at mange kommer fra land der de fleste vil ha et svært dårlig utgangspunkt i forhold til kravene som stilles i det norske arbeidsmarkedet.

Når vi likevel mener det er grunn til ikke å være tilfreds med utviklingen i sysselsettings- og uføremønstre beskrevet i denne artikkelen, har dette sammenheng med to forhold: Det første er at vi for de fleste innvandringskohorter observerer et markert *fall* i sysselsettingen etter 7–10 års bosetting. Dette anser vi som et klart tegn på at det finnes et utnyttet sysselsettingspotensial i disse gruppene. Initiale helseproblemer og språkproblemer kan forklare lav sysselsetting i utgangspunktet, men kan ikke uten videre forklare fallende sysselsetting etter noen års deltakelse i arbeidslivet.

Det andre forholdet er at den norske velferdsmodellen bygger på en generell ambisjon om høy yrkesdeltakelse. Fravær av arbeidsinntekt betyr ikke bare at velferdsstaten går glipp av skatteinntekter, men også at den må betale for livsopphold gjennom ulike overføringer. I en velferdsstat som den norske utgjør «utenforskap» dermed en dobbel byrde for offentlige budsjetter. For innvandrere representerer dessuten arbeidsmarkedet den kanskje viktigste arena for integrering og deltakelse i samfunnslivet. Mangel på deltakelse i arbeidslivet kan svekke tilhørigheten til det norske samfunnet mer generelt. Vi vil også forvente at svak integrasjon hos foreldrene kan danne grunnlag for svake utdannings- og arbeidsmarkedskarrierer i neste generasjon.

Vår studie kan i liten grad identifisere årsakene til at vi ikke har lykkes bedre i det langsiktige integreringsarbeidet. Mulige forklaringer er knyttet både til egenskaper ved innvandrerne selv (slik som helse, kompetanse, normer og holdninger), til arbeidslivets evne til å inkludere og nyttiggjøre seg de ressursene innvandrerne har med seg, og til samspillet mellom arbeidslivets krav og velferdsstatens inntektssikringsordninger. Det er også grunn til å anta at det fortsatt forekommer diskriminering av enkelte innvandreregrupper i det norske arbeidsmarkedet. Birkelund, Rogstad, Heggebø, Aspøy og Bjelland (2014) viser for eksempel at norske arbeidsgivere i noen grad favoriserer arbeidssøkere med norskkl klingende navn.

I vårt materiale finnes også lyspunkter. Vi har sett at norsk skolegang synes å gi høy uttelling, og særlig synes effekten å være stor for kvinner. Det kan indikere

at satsing på kvalifisering er en nøkkel til oppnå bedre resultater, selv om vi ikke nødvendigvis kan tilskrive forskjeller i suksess utdanningen alene. Vi har også sett at innvandrere med bakgrunn fra enkelte avsenderland klarer seg relativt bra. Og det er også viktig å huske på at sysselsettingsrater rundt 60 prosent for de gruppene vi snakker om her, neppe er spesielt dårlig sammenlignet med hva som oppnås i andre land. I en sammenlignende studie av arbeidsmarkedsutfall for innvandrere fra Asia og Afrika som kom til Danmark, Norge og Sverige mellom 1985 og 2001, finner for eksempel Bevelander, Helgertz, Bratsberg og Tegunimataka (2015) ganske sammenfallende mønstre etter 10 år på tvers av de tre vertslandene, med sysselsettingsrater mellom 49 og 66 prosent avhengig av kjønn og land.¹¹ Damas de Matos og Liebig (2014) studerer sysselsetting etter innvandringsgrunn i data fra europeiske arbeidskraftsundersøkelser i 2008 og finner at gruppene med fluktbakgrunn og familieinnvandrere stiller langt svakere på arbeidsmarkedet enn øvrige innvandrere, med estimerte sysselsettingsforskjeller opp mot 30 prosentpoeng når de tar hensyn til forskjeller i utdanning, kjønn, alder og land.

Vår regresjonsanalyse bygger på data for flyktninger og tilhørende familieinnvandrere som kom til Norge før etableringen av det såkalte introduksjonsprogrammet i 2004. Dette programmet representerer en klart forsterket innsats i retning av rask integrering, språkopplæring og innføring i norsk samfunnsliv, i kombinasjon med en relativt trygg og stabil økonomisk situasjon. Det er til dels stor variasjon på tvers av grupper i andelen som er i jobb eller utdanning etter avslutning av programmet (se for eksempel Blom og Enes 2015). Selv om det er for tidlig å fastslå om dette programmet har virket etter hensikten eller ikke, er det grunn til å håpe at det har bidratt til å fremme sysselsetting og motvirke risiko for midlertidig eller permanent uførhet. Hvis vi har ambisjoner om deltagelsesrater opp mot det vi observerer for norskfødte, tror vi likevel det er behov for politikkendringer. Vi må sannsynligvis erkjenne at mange vil ha problemer med fullt ut å matche produktivitetskravene i norsk arbeidsliv, og dermed vil ha behov for *varig* bistand for å holde seg i arbeidslivet. Kvalifisering vil i mange tilfeller ikke være tilstrekkelig til at arbeidsgivere er villige til å betale markedslønn. Dette kan tilsi at det sosiale sikkerhetsnettet for denne gruppen dreies mer mot støtte til fortsatt arbeidsmarkedsdeltakelse framfor ren inntektssikring, for eksempel gjennom bruk av lønnstilskudd og mer fleksible kombinasjoner av arbeid og trygd.

Noter

- 1 Takk til Taryn Galloway, Eivind Hoffmann, Thomas Liebig, Sverre Try, en anonym konsulent og redaktør for nyttige kommentarer. Artikkelen inngår i prosjektet «European Strains» finansiert av Norges forskningsråd og benytter data stilt til disposisjon av Statistisk sentralbyrå.
- 2 Selv om dette er mye etter norske forhold, er tallet lavt sammenlignet med tilstrømmingen

- til en del andre land. Sverige registrerte 162 877 asylsøkere i 2015, med en topp i oktober på nesten 40 000.
- 3 Vi definerer bosettingskohorter ut fra første oppførte oppholdsdato i det sentrale folke-registeret. For overføringsflyktninger, som har fått innvilget opphold før de kommer til Norge, vil bosettingsåret tilsvare ankomståret. For de med opphold etter asylsøknad vil bosettingsåret typisk være året etter de søkte asyl.
 - 4 Denne andelen er noe lavere enn andelen som har flyttet ut, ettersom noen av de utflyttede har kommet tilbake til Norge igjen.
 - 5 Liknende mønstre finner vi for flyktninggrupper i Danmark på 1980- og 1990-tallet (Husted, Skyt-Nielsen, Rosholm & Smith 2001).
 - 6 Bratsberg og Raaum (2010) studerer effekter på arbeidsmarkedsutfall av innføring av underholdskrav på 167 400 i årsinntekt i 2003, for asylsøkere med opphold på humanitært grunnlag. Studien finner at regelendringen, i alle fall på kort sikt, førte til høyere sysselsetting, økt arbeidsinntekt og mindre avhengighet av sosialhjelp blant gifte innvandrere uten ektefelle i denne gruppen.
 - 7 I et lengre perspektiv vil sekundærinnvandringen også omfatte barn og deres eventuelle utenlandske partnere.
 - 8 Ettersom tidlig sysselsetting også er korrelert med øvrige variabler som eksempelvis utdanning, endres tolkning av disse ved å inkludere sysselsetting i år 0 eller 1. Det viser seg imidlertid at dette i praksis har liten betydning for de estimerte koeffisientene.
 - 9 I vår studie, med kun en observasjon per individ, kan vi ikke skille betydningen av alder ved innvandring fra effekten av alder på utfallstidspunktet.
 - 10 Etter 2008 har integreringspotensialet bortfalt som utvelgelseskriterium, <http://www.udi-regelverk.no/no/rettskilder/udi-praksisnotater/pn-2008-034/>
 - 11 Den publiserte rapporten oppgir ikke sysselsettingsrater dirkete, men viser sysselsettingsprofiler for innvandrere som får statsborgerskap i vertslandet og de som ikke endrer statsborgerskap. I de underliggende dataene er sysselsettingsratene blant innvandrere fra Asia og Afrika etter 10 år 56 (DK), 66 (N) og 51 (S) prosent blant menn, og 62 (DK), 55 (N) og 49 (S) prosent blant kvinner. Liksom i denne artikkelen måler studien sysselsetting ut fra årlig arbeidsinntekt, slik at sammenligningen på tvers av land blir følsom overfor variasjon i valutakurser og inntektsfordeling.

Referanser

- Barth, E., Bratsberg, B. & Raaum, O. (2004). Identifying earnings assimilation of immigrants under changing macroeconomic conditions. *Scandinavian Journal of Economics*, 106, 1–22. DOI: <http://dx.doi.org/10.1111/j.0347-0520.2004.t01-1-00345.x>.
- Bevelander, P., Helgertz, J., Bratsberg, B. & Tegunimataka, A. (2015). *Vem blir medborgare och vad händer sen? Naturalisering i Danmark, Norge och Sverige*. Rapport 2015/6. Stockholm: Delmi.
- Birkelund, G. E., Rogstad, J., Heggebø, K., Aspøy, T. M., & Bjelland, H. F. (2014).

- Diskriminering i arbeidslivet - Resultater fra randomiserte felteksperiment i Oslo, Stavanger, Bergen og Trondheim. *Sosiologisk tidsskrift*, 22, 352–382. Hentet fra <https://www.idunn.no/st/2014/04>.
- Blom, S. & Enes, A. W. (2015). *Introduksjonsordningen – en resultatstudie*. Rapporter 2015/36. Oslo-Kongsvinger: Statistisk sentralbyrå.
- Bratsberg, B., Edvardsen, H. M., Raaum, O. & Sørli, K. (2005). Utflytting blant innvandrere i Norge, *Søkelys på arbeidsmarkedet*, 22, 181–192.
- Bratsberg, B. & Ragan, J. F. Jr. (2002). the impact of host-country schooling on earnings – A study of male immigrants in the United States. *Journal of Human Resources*, 37, 63–105. DOI: <http://dx.doi.org/10.2307/3069604>.
- Bratsberg, B. & Raaum, O. (2010). *Effekter av krav om forsørgelsesevne ved familiegjenforening*. Rapport 4/2010. Oslo: Frischsenteret.
- Bratsberg, B., Raaum, O. & Røed, K. (2014). Immigrants, labour market performance and social insurance. *The Economic Journal*, 124, F644–F683. DOI: <http://dx.doi.org/10.1111/eoj.12182>.
- Cappelen, Å., Skjerpen, T. & Tønnessen, M. (2012) Politikken betydning for innvandringen til Norge, *Søkelys på arbeidslivet*, 29, 277–290.
- Damas de Matos, A. & Liebig, T. (2014). The qualifications of immigrants and their value in the labour market: A comparison of Europe and the United States i OECD/EU. *Matching Economic Migration with Labour Market Needs*. Paris: OECD Publishing. DOI: <http://dx.doi.org/10.1787/9789264216501-en>.
- Djuve, A. B. & Kavli, H. (2000). *Styring over eget liv. Levekår og flytteaktivitet blant flyktninger i lys av myndighetenes bosettingsstrategier*. Fafo-rapport 344. Oslo: Fafo.
- Godøy, A. (2016). Local labor markets and earnings of refugee immigrants. *Empirical Economics*. Publisert online. DOI: <http://dx.doi.org/10.1007/s00181-016-1067-7>.
- Husted, L., Skyt-Nielsen, H., Rosholm, M. & Smith, N. (2001). Employment and wage assimilation of male first-generation immigrants in Denmark, *International Journal of Manpower*, 22 (1), 39 – 71. DOI: <http://dx.doi.org/10.1108/01437720110386377>.
- Kavli, H.C. & Svensen, E. (2001). *Overføringsflyktninger – uttak og integrering*. Fafonotat 2001:8. Oslo: Fafo.
- Olsen, B. (2014). *Flyktninger og arbeidsmarkedet, 4. kvartal 2012*. Rapporter 2014/6. Oslo-Kongsvinger: Statistisk sentralbyrå.
- Raaum, O. & Røed, K. (2006). Do business cycle conditions at the time of labor market entry affect future unemployment? *The Review of Economics and Statistics*, 88, 193–210. DOI: <http://dx.doi.org/10.1162/rest.88.2.193>.
- Åslund, O. & Rooth, D.O. (2007). Do when and where matter? Initial labour market conditions and immigrant earnings. *The Economic Journal*, 117, 422–448. DOI: <http://dx.doi.org/10.1111/j.1468-0297.2007.02024.x>.